

# Vexia

Guía usuario Serie T



## Para empezar...

Antes de usar este producto, por favor, lee las instrucciones detenidamente.

Esta Guía de Usuario te muestra las principales características del producto que te ayudarán a sacar el mayor provecho a tu dispositivo.

En sus páginas se recoge toda la información y características del producto, así como las recomendaciones de uso y cuidados.

Para una información más detallada, consulta el manual que podrás encontrar en:

[www.vexia.es](http://www.vexia.es)

**Importante:** El continuo esfuerzo por mejorar nuestros productos, puede hacer que algunas de las características del software sean levemente distintas en apariencia, funcionalidad y puedan presentar variaciones.

Las especificaciones y diseños están sujetos a cambio sin previo aviso.

# Índice

Para empezar.....	2
Aviso .....	4
<b>Vexia 720T .....</b>	<b>5</b>
Vexia 720T en imágenes .....	6
Tarjeta Micro SD.....	7
Carga .....	7
Primeros pasos .....	8
Iniciar el dispositivo.....	8
Pantalla principal.....	9
Menú.....	10
Menú aplicaciones .....	11
Reset.....	11
Conexiones de red.....	11
<b>Vexia 760T .....</b>	<b>12</b>
Vexia 760T en imágenes .....	13
Tarjeta Micro SD .....	14
Carga .....	14
Primeros pasos .....	14
Iniciar el dispositivo.....	14
Pantalla Principal.....	16
Escritorio .....	17
Menú.....	17
Menú aplicaciones .....	18
Reset.....	18
Modo animación.....	18
Conexiones de red.....	18
<b>Sobre Andorid .....</b>	<b>19</b>
<b>Acuerdo de licencia de software y política de privacidad ....</b>	<b>20</b>

## Aviso

- El producto debe ser cargado durante más de 12 horas en los primeros tres usos.
- Carga el dispositivo en las siguientes situaciones:

A. El icono de batería indica que no queda suficiente.

B. El sistema se apaga automáticamente y una vez reiniciado vuelve a apagarse en poco tiempo. (Con poca batería, el sistema se apaga automáticamente)

C. El dispositivo no responde al pulsar las teclas.

Importante: Usa el adaptador provisto para cargar el dispositivo. No lo hagas con ningún otro cargador ya que el dispositivo podría sufrir daños.

- No expongas el producto a altas temperaturas, o en lugares con humedad o polvo. Evita dejar el producto en un vehículo cerrado, especialmente en verano.
- Protege el producto de golpes y caídas, ya que la pantalla puede dañarse.
- Elige un volumen adecuado que no sea demasiado elevado cuando uses auriculares. Si experimentas zumbidos en los oídos, baja el volumen o deja de usar el producto.
- Por favor no desconectes bruscamente el dispositivo cuando esté formateando o haya una descarga o subida en curso. Ello puede causar errores en el programa.
- Después de un apagado inadecuado, el dispositivo escaneará y reparará el disco cuando reinicie. Este proceso puede tardar.
- La compañía no se hace responsable de la pérdida de datos a causa del mal uso del dispositivo.
- No utilices este producto en lugares donde esté prohibido el uso de aparatos electrónicos, como por ejemplo, en aviones.
- Por favor, no uses este dispositivo mientras conduzcas o vayas andando. Puede causar un accidente.
- El USB sólo puede usarse para transferencia de datos.
- Este dispositivo no es resistente al agua.
- No manipules el interior del producto ni uses alcohol, líquidos abrasivos o disolventes para limpiar la superficie del mismo.

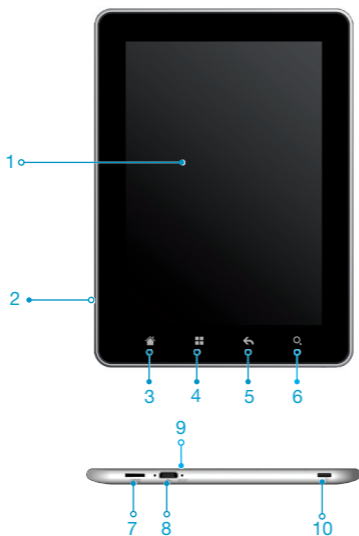
**Nota:** Puede que le aparezca algún mensaje de información referido al dispositivo como "teléfono". Esto se debe a que el origen del Sistema Android se refiere a los dispositivos como teléfonos móviles, aunque realmente no lo sean.

# Vexia 720T

## Especificaciones técnicas

CPU	Telechips 8902 (ARM11 800 Mhz)
Sistema operativo	Android 2.3 (Software adicional Office Suit Pro para Android)
Almacenamiento	2GB ROM
Memoria	256MB DDR2
Ranura de expansión	Micro SD hasta 32 GB
Pantalla	7" Pantalla táctil
Resolución	800x600 pixels
Teclado	Táctil en pantalla
Altavoces	0.8W 8ohm
USB	USB 2.0 High Speed OTG
Batería	Recargable. Polímero de litio (LiPo) 2550mAh
Tamaño	197.5mm× 142mm× 8,5 mm
Peso	368 g
Voltaje	AC 110-240V 50/60 Hz/ DC 5V/2.5A
Audio	MP3, AMR, AAC, RA, WMA, WAV, MP2, M4A, FLAC
Video	VOB, MPG, MP4, AVI, WMV, MOV, FLV, 3GP, MKV, MPEG, RM, VB, ASF, RM, TP
Imágenes	JPEG, BMP, PNG
Acceso de red	WIFI, 802.11 b/g/n
Accesorios	Cable USB, Cargador AC/DC, Adaptador para auriculares Jack 3.5mm

# Vexia 720T en imágenes



- |    |                 |     |                 |
|----|-----------------|-----|-----------------|
| 1. | Pantalla táctil | 6.  | Búsqueda        |
| 2. | Altavoces       | 7.  | Ranura Micro SD |
| 3. | Escritorio      | 8.  | USB             |
| 4. | Menú            | 9.  | Reset           |
| 5. | Volver atrás    | 10. | On/Off          |

## Importante

- La pantalla es táctil y te permite arrastrar, navegar... en toda la zona táctil. No uses bolígrafos, lápices o cualquier otro objeto punzante para navegar por la pantalla y así no se producirán arañazos.

- Mantén los altavoces limpios para evitar que la suciedad los bloquee y ello afecte al sonido.

- La zona negra situada en la parte trasera del tablet es la antena MID. Por favor, no la cubras con objetos metálicos para evitar una señal débil.

## Tarjeta Micro SD

Cuando vayas a usar una tarjeta Micro SD, sigue las indicaciones para introducirla correctamente en el dispositivo.

Para sacar la tarjeta, presiona con el dedo sobre ella y será expulsada automáticamente.



### Importante

- No introduzcas objetos en la ranura de la tarjeta. Para evitar que el polvo y la humedad dañen la tarjeta, mantenlas en su embalaje o caja original.
- Para sacar una tarjeta Micro SD con el dispositivo encendido, presiona en “Seleccionar tarjeta SD y dispositivo de memoria” del Menú y haz clic en “Desinstalar tarjeta SD”.

## Carga

Es muy importante realizar la carga del dispositivo correctamente para asegurar una correcta y larga vida de la batería, por lo que el dispositivo debe ser cargado durante más de 12 horas en los primeros tres usos. Dispone de un voltaje 5V-2.5A estándar.

### Para cargar el dispositivo, sigue estos pasos:

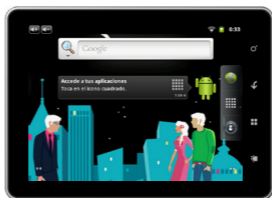
1. Conecta el adaptador DC al dispositivo y el conector al enchufe de red eléctrica. Usa el adaptador que acompaña a tu dispositivo. El uso de otro cargador podría causar daños.
2. No uses el cargador en un ambiente húmedo. Cuando cargues tu dispositivo, procura mantener una buena ventilación.
3. No cubras el dispositivo con papel o cualquier otro objeto que impida una correcta refrigeración del producto.

# Primeros pasos

## Iniciar el dispositivo

### Encender

Para encender el dispositivo, presiona durante unos segundos el botón de On/Off. La pantalla mostrará la animación y pantalla de inicio. Unos segundos después, aparecerá el escritorio como se muestra en la imagen.



### Apagar

Con el dispositivo funcionando, presiona el botón de On/Off durante unos segundos y el dispositivo mostrará la pantalla de apagado. Seguidamente, aparecerá una ventana de confirmación y después de presionar OK, el dispositivo entrará en modo de desconexión y segundos después, se apagará.

Importante: Cuando la batería está muy baja, el dispositivo se apagará automáticamente.

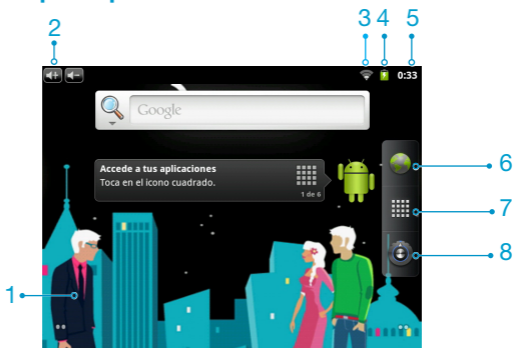
### Modo de bloqueo y ahorro de energía

Cuando el dispositivo esté en funcionamiento, presiona el botón de On/Off para bloquear el dispositivo. Si la pantalla está inactiva durante un tiempo concreto, el dispositivo entrará en modo de bloqueo para ahorrar energía. No obstante, los programas seguirán funcionando aunque no aparezcan en pantalla. Nota: Para un mayor ahorro de energía, es aconsejable usar el widget "Tiempo espera pantalla". Para ello, toca la pantalla principal del tablet, selecciona Widgets, y pulsa en "Control de Energía".

Cuando presiones de nuevo el botón On/Off, el dispositivo abrirá el menú de desbloqueo. Tan sólo tendrás que arrastrar hacia arriba el botón de bloqueo y el dispositivo volverá a su estado normal.

Por otra parte, si arrastras hacia abajo el botón de "Volumen", el dispositivo pasará a modo "mute" (sin audio). Si vuelves a arrastrar el botón hacia abajo, el volumen volverá a activarse.

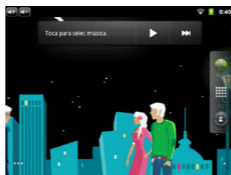
# Pantalla principal



- |    |                       |    |                    |
|----|-----------------------|----|--------------------|
| 1. | Iconos acceso directo | 5. | Hora               |
| 2. | Volumen               | 6. | Navegador Internet |
| 3. | Red WiFi              | 7. | Menú               |
| 4. | Indicador Bateria     | 8. | Ajustes            |

## Escritorio

Puedes navegar por el Escritorio hacia izquierda y derecha. Dispones de tres espacios de escritorio en los que puedes colocar diferentes aplicaciones e iconos.



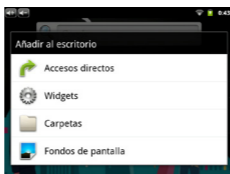
## Administrar accesos directos del escritorio

Para un uso más sencillo, puedes añadir o eliminar del escritorio accesos directos de las aplicaciones más usadas.

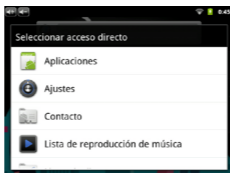
Existen dos formas de añadir accesos directos:

A. Presiona durante unos segundos y arrastra el icono del menú de aplicaciones al escritorio.

B.Pulsa en la pantalla principal.




C.Haz clic en “Accesos directos” para entrar en el siguiente menú:



D.Haz clic en “Aplicaciones” para acceder al sub-menú.

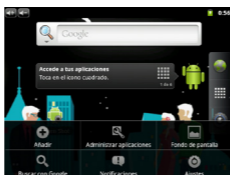
E.Presiona el icono deseado y se añadirá al escritorio.

En el escritorio puedes mover cualquier acceso directo y conseguir un diseño personal.

Para eliminar un acceso directo del escritorio, tan sólo tienes que pulsar sobre su icono y arrastrarlo a la Papelera . Cuando lo sueltes, quedará eliminado.

## Menú

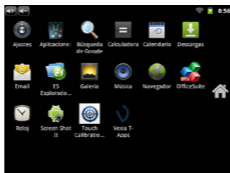
Haz clic en el botón de “Menú” y en la parte inferior de la pantalla aparecerá el “Menú de ventana”.



Haciendo clic cualquier otra parte de la pantalla, el “Menú” se ocultará.

# Menú aplicaciones

Haz clic en el icono de “Aplicaciones” y aparecerá el Menú correspondiente.



Desplázate por la pantalla para navegar por los accesos directos de todas sus aplicaciones. Haz clic de nuevo en el botón de aplicaciones y este menú se ocultará.

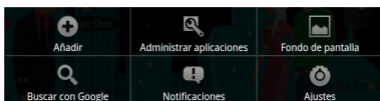
## Reset

Si detectaras algún problema en tu dispositivo, puedes reiniciarlo fácilmente usando el botón de Reset. Utiliza un clip u objeto similar y presiónalo. El dispositivo se reiniciará automáticamente.

## Conexiones de red

Este dispositivo puede conectarse a internet por WiFi. Para ello sigue estas indicaciones:

1. Presiona el botón de “Menú”, pulsa “Ajustes” y después “Conexiones inalámbricas y redes” para acceder al sub-menú.



Selecciona “WiFi”, pulsa “Ajustes de WiFi” para configurar y administrar puntos de acceso inalámbricos.



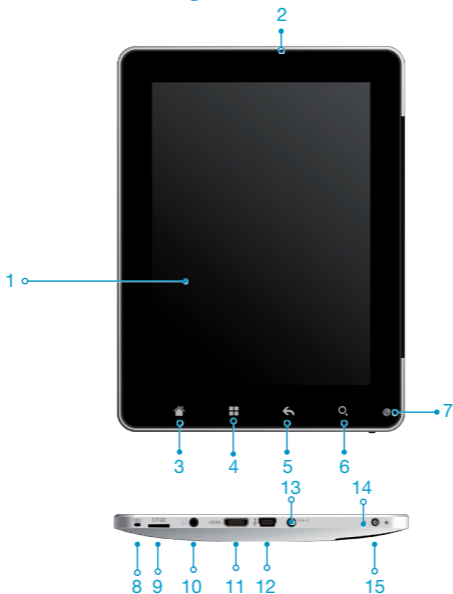
Quando el menú de conexión se abra, buscará y añadirá automáticamente las conexiones cercanas a las que puede conectarse mostrando el nombre de la conexión. Haz clic en la conexión y pulsa en el espacio de la contraseña. Introdúcela en el teclado que aparece. Después presiona en **“Establecer conexión”**. Si se conecta satisfactoriamente, el icono de conexión aparecerá en la barra de estado.

# Vexia 760T

## Especificaciones técnicas

CPU	INFOTM 210 (ARM11 1GHz)
Sistema operativo	Android 2.2 (Software adicional Office Suit Pro para Android y Ebook)
Almacenamiento	4GB ROM
Memoria	512MB DDR2
Ranura de expansión	Micro SD hasta 32 GB
Pantalla	7" Pantalla táctil resistiva
Resolución	800x600 pixels
Teclado	Táctil en pantalla
Altavoces	2x1W 8ohm
USB	USB 2.0 High Speed
Batería	Recargable. Polímero de litio (LiPo) 3000mAh
Tamaño	185,5mm× 138mm× 14,7 mm
Peso	421 Gr
Voltaje	AC 110-240V 50/60 Hz/ DC 5V/2.5A
Conectores	Salida AV HDMI (720p)/ Salida auriculares jack 3.5 mm/ USB 2.0 High Speed
Audio	MP3, OGG, AMR, AAC, RA, WMA, WAV, MP2, M4A, FLAC, AC3
Video	VOB, MPG, MP4, AVI, WMV, MOV, FLVA, 3GP, MKV, MPEG, RM, VB, ASF, RMVB, TP, SF, M2TS
Imágenes	JPEG, BMP, PNG
Acceso de red	WIFI, 802.11 b/g/n
Accesorios	Cable USB, Cable HDMI y cargador AC/DC
Vibración	Sí
Cámara	2 Megapíxeles

# Vexia 760T en imágenes



- |    |                 |     |                 |     |             |
|----|-----------------|-----|-----------------|-----|-------------|
| 1. | Pantalla táctil | 6.  | Búsqueda        | 11. | HDMI        |
| 2. | Altavoces       | 7.  | Cámara          | 12. | USB         |
| 3. | Escritorio      | 8.  | Micrófono       | 13. | AC/DC Input |
| 4. | Menú            | 9.  | Ranura Micro SD | 14. | Reset       |
| 5. | Volver atrás    | 10. | Auriculares     | 15. | On/Off      |

## Importante

-La pantalla es táctil y te permite arrastrar, navegar... en toda la zona táctil. No uses bolígrafos, lápices o cualquier otro objeto punzante para navegar por la pantalla y así no se producirán arañazos.

-Mantén los altavoces limpios para evitar que la suciedad los bloquee y ello afecte al sonido.

-La zona negra situada en la parte trasera del tablet es la antena MID. Por favor, no la cubras con objetos metálicos para evitar una señal débil.

# Tarjeta Micro SD

Cuando vayas a usar una tarjeta Micro SD, sigue las indicaciones para introducirla correctamente en el dispositivo.

Para sacar la tarjeta, presiona con el dedo sobre ella y será expulsada automáticamente.



## Importante

-No introduzcas objetos en la ranura de la tarjeta. Para evitar que el polvo y la humedad dañen la tarjeta, mantenlas en su embalaje o caja original.

-Para sacar una tarjeta Micro SD con el dispositivo encendido, presiona en “Seleccionar tarjeta SD y dispositivo de memoria” del Menú y haz clic en “Desinstalar tarjeta SD”.

## Carga

Es muy importante realizar la carga del dispositivo correctamente para asegurar una correcta y larga vida de la batería, por lo que el dispositivo debe ser cargado durante más de 12 horas en los primeros tres usos. Dispone de un voltaje 5V-2.5A estándar.

Para cargar el dispositivo, sigue estos pasos:

1. Conecta el adaptador DC al dispositivo y el conector al enchufe de red eléctrica. Usa el adaptador que acompaña a tu dispositivo. El uso de otro cargador podría causar daños.
2. No uses el cargador en un ambiente húmedo. Cuando cargues tu dispositivo, procura mantener una buena ventilación.
3. No cubras el dispositivo con papel o cualquier otro objeto que impida una correcta refrigeración del producto.

## Primeros pasos

### Iniciar el dispositivo

#### Encender

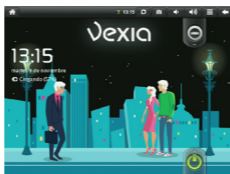
Para encender el dispositivo, presiona durante unos segundos el botón de On /Off. La pantalla mostrará la animación y pantalla de inicio. Unos segundos después, aparecerá el escritorio como se muestra en la imagen.



## Apagar

Con el dispositivo funcionando, presiona el botón de On/Off durante unos segundos y el dispositivo mostrará la pantalla de apagado. Seguidamente, aparecerá una ventana de confirmación. Desplaza el botón de apagado hacia la parte superior de la pantalla para finalizar el apagado. De esta manera, el dispositivo entrará en modo de desconexión y segundos después, se apagará.

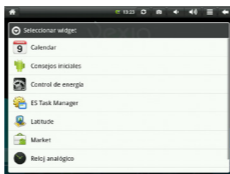
Importante: Cuando la batería esté muy baja, el dispositivo se apagará automáticamente.



## Modo de bloqueo y ahorro de energía

Cuando el dispositivo esté en funcionamiento, presiona el botón de On/Off para bloquear el dispositivo. Si la pantalla está inactiva durante un tiempo concreto, el dispositivo entrará en modo de bloqueo para ahorrar energía. No obstante, los programas seguirán funcionando aunque no aparezcan en pantalla.

**Nota:** Para un mayor ahorro de energía, es aconsejable usar el widget para optimizar el consumo de energía. Para ello, pulsa en el icono clic en el botón de “Menú” selecciona “Añadir Widgets” y pulsa en “Control de Energía”.



Cuando presiones de nuevo el botón On/Off, el dispositivo abrirá el menú de desbloqueo.

Tan sólo tendrás que arrastrar hacia arriba el botón de bloqueo y el dispositivo volverá a su estado normal.



Por otra parte, si arrastras hacia abajo el botón de "Volumen", el dispositivo pasará a modo "Mute" (sin audio). Si vuelves a arrastrar el botón hacia abajo, el volumen volverá a activarse.

## Pantalla Principal



- |    |                   |     |               |     |                       |
|----|-------------------|-----|---------------|-----|-----------------------|
| 1. | Escritorio        | 6.  | Media Scanner | 11. | Iconos acceso directo |
| 2. | Red WiFi          | 7.  | Cámara        |     |                       |
| 3. | Señal GPS         | 8.  | Volumen       |     |                       |
| 4. | Indicador batería | 9.  | Menú          |     |                       |
| 5. | Hora              | 10. | Volver atrás  |     |                       |

# Escritorio

Puedes navegar por el Escritorio hacia izquierda y derecha. Dispones de tres espacios de escritorio en los que colocar diferentes aplicaciones e iconos.

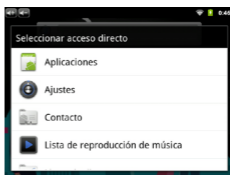
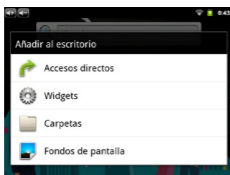


## Administrar accesos directos del escritorio


Para un uso más sencillo, puedes añadir o eliminar del escritorio accesos directos de las aplicaciones más usadas.

Sigue estos pasos:

Pulsa en el icono de Escritorio y presiona en “Menú”. Pulsa en “Añadir aplicación” y selecciona la actividad que desees añadir como acceso directo a tu escritorio. Presiona el icono deseado y se añadirá al escritorio.



En el escritorio puedes mover cualquier acceso directo y conseguir un diseño personal.

Para eliminar un acceso directo del escritorio, tan sólo tienes que pulsar sobre su icono y arrastrarlo a la Papelera . Cuando lo sueltes, quedará eliminado.

## Menú

Haz clic en el botón de “Menú” y en la parte inferior de la pantalla aparecerá el “Menú de ventana”. Haciendo clic en cualquier otra parte de la pantalla, el “Menú” se ocultará.



## Menú aplicaciones

Haz clic en el icono de "Aplicaciones" y aparecerá el Menú correspondiente.



Desplázate por la pantalla para navegar por los accesos directos de todas sus aplicaciones. Haz clic de nuevo en el botón de aplicaciones y este menú se ocultará.

## Reset

Si detectaras algún problema en tu dispositivo, puedes reiniciarlo fácilmente Reset. Utiliza un clip u objeto similar y presionalo. El dispositivo se reiniciará automáticamente.

## Modo animación

En el Escritorio, pulsa en el icono "Menú" y selecciona el Modo de animación que quieres para tu pantalla: en 2D ó 3D. Selecciona la que mejor se ajuste a tus preferencias.

## Conexiones de red

Este dispositivo puede conectarse a internet por WiFi. Para ello sigue estas indicaciones:

1. Presiona el botón de "Menú", pulsa "Ajustes" y después "Conexiones inalámbricas y redes" para acceder al sub-menú.



Selecciona "WiFi", pulsa "Ajustes de WiFi" para configurar y administrar puntos de acceso inalámbricos.



Cuando el menú de conexión se abra, buscará y añadirá automáticamente las conexiones cercanas a las que puede conectarse mostrando el nombre de la conexión. Haz clic en la conexión y pulsa en el espacio de la contraseña. Introdúcela en el teclado que aparece. Después presiona en **"Establecer conexión"**. Si se conecta satisfactoriamente, el icono de conexión aparecerá en la barra de estado.

# Sobre Andorid

## 1. ¿Qué debo saber?

**a.** Recuerda que Android es multitasking, es decir, que mientras escuchas música puedes navegar en internet, entre muchas otras opciones, pero ello implica un consumo mayor de batería.

**b.** Existen varias versiones de Android: 2.0, 2.1, 2.2, etc.

Esto no implica que una versión tenga variaciones sobre otras, simplemente hay modelos de tablet que por sus especificaciones técnicas trabajan con versiones diferentes.

**c.** Se pueden instalar aplicaciones gratuitas tanto desde Android Market como desde Vexia-T Apps (Es posible que Android Market no esté disponible en algunos modelos de tablet). Se pueden instalar aplicaciones tanto gratuitas como de pago.

## 2. ¿Qué necesito?

**a.** Vas a necesitar diferentes configuraciones para disfrutar en su totalidad de tu dispositivo. Entre ellas:

- Una cuenta Google. Android está permanentemente sincronizado con Google. Eso significa:
- Recibir tus correos de Gmail automáticamente.
- Instalar aplicaciones tanto gratuitas como de pago desde Android Market.
- Tener todos los calendarios sincronizados.
- Tener todos tus contactos sincronizados.
- Tus contactos Google Talk.

## b. Accesos Directos

• Arrastra cualquier aplicación del menú al escritorio. Puedes crear tantos accesos directos como quieras y usarlos a tu gusto.

## c. Carpetas

• Si pulsas durante 2 segundos la pantalla te aparecerá un menú. En él podrás elegir la opción de crear una carpeta. En cada carpeta puedes introducir todos los accesos directos que quieras para mantener organizado tu escritorio. Si abres la carpeta y haces clic en el nombre de la carpeta, puedes cambiar su nombre.

## d. Widgets

• Los widgets son aplicaciones que funcionan permanente en tu escritorio. Para poner uno de ellos, mantén pulsada la pantalla 2 segundos y selecciona Widgets. Encontrarás reloj, calendario, indicaciones del tiempo... y mucho más. Además, te puedes bajar miles de ellos, prueba buscar "widget" en Android Market.

## e. Aplicaciones

• Android tiene en el mercado multitud aplicaciones para todos los gustos. Hay aplicaciones gratuitas y aplicaciones de pago. Para comprar aplicaciones necesitas una cuenta de Google en caso de Android Market. Para empezar a instalar, haz clic en el icono Android Market.

• Podemos tener acceso a redes sociales. Simplemente, busca en Android Market "Facebook o Twitter". Tras instalarlas en tu dispositivo tendrás acceso a tus cuentas con tus datos habituales.

## 3. ¿Qué pasa con mis Aplicaciones si restauro los valores de fábrica?

Siempre nos asalta esa duda, sobre todo si hemos comprado alguna aplicación y por alguna razón, tenemos que restaurar nuestro dispositivo a su origen de fábrica. No te preocupes, ya que prácticamente todo quedará guardado y registrado en tu cuenta de Google.

# Acuerdo de licencia de software y política de privacidad

**AVISO.- LEE ATENTAMENTE ESTE DOCUMENTO:** Este Contrato de Licencia de Usuario Final del software de CRAMBO, S.A. y la documentación relacionada (el "Software") acompaña a este producto.

La instalación o uso del Software proporcionado con este acuerdo supone que aceptas los términos del mismo. Al aceptar este contrato, CRAMBO te otorga una licencia no exclusiva de uso de Software, conforme a los términos más abajo indicados. La funcionalidad de este Software requiere de la utilización conjunta de otros dispositivos de hardware y software proporcionados por CRAMBO. Por favor, contacta con [sat@crambo.es](mailto:sat@crambo.es), si tienes alguna duda al respecto.

1. **Concesión de Licencia de Uso.-** Por el presente acuerdo, CRAMBO te otorga una licencia de uso no exclusiva e intransferible para utilizar el Software para uso personal exclusivamente.
2. **Restricciones de uso.-** Por el presente acuerdo aceptas: a) no modificar o crear ningún producto derivado del Software o sus documentos; b) no descompilar, desensamblar, realizar ingeniería inversa o cualquier otro procedimiento que te permita acceder al código fuente del Software; c) no realizar copias ni distribuir, vender o arrendar ninguna parte del Software a ningún tercero; y d) no eliminar o alterar cualquier marca registrada, logotipo o cualquier otro aviso, leyenda, símbolo o etiqueta de propiedad contenida en el Software o en sus documentos.
3. **Propiedad Intelectual e Industrial.-** Todos los derechos de propiedad intelectual e industrial del Software y la documentación adjunta corresponden a CRAMBO. El Software junto con el resto de dispositivos hardware y software que componen este producto están protegidos.

El presente contrato no te concede ningún derecho de propiedad sobre el Software. Todos los derechos no otorgados expresamente en este acuerdo quedan reservados a CRAMBO.

4. **Garantía Limitada.-** CRAMBO garantiza que el Software funcionará substancialmente de acuerdo con las especificaciones contenidas en la documentación que le acompaña, durante un plazo de noventa (90) días desde la fecha de adquisición de esta licencia. CRAMBO no garantiza el funcionamiento del Software en combinaciones con otro hardware y software no autorizado por CRAMBO.

CRAMBO no garantiza que el Software satisfaga las necesidades o expectativas del Usuario o que la operatividad del Software no se vea interrumpida y/o libre de errores.

Quedan excluidos de la presente garantía cualquier defecto que tenga su origen en: 1) un mantenimiento inapropiado o inadecuado por parte del Usuario; 2) modificaciones no autorizadas; 3) uso inapropiado o funcionamiento fuera de las especificaciones del Software; 4) abuso, negligencia, accidente, pérdida o daño del Software; 5) inadecuada instalación; o 6) reparación no autorizada. Salvo lo anteriormente indicado, CRAMBO NO ASUME NINGÚN OTRO COMPROMISO DE GARANTÍA, ESCRITO O VERBAL, EXPRESO O IMPLÍCITO.

5. **Limitación de Responsabilidad.-** En ningún caso, CRAMBO o sus proveedores serán responsables de ningún daño emergente (directo o indirecto, incidental o consequential) ni de ningún lucro cesante (pérdida de beneficios) que pudieran resultar de cualquier defecto del Software, ni aún en el caso de que se haya avisado de la posibilidad de dichos daños o pérdidas. CRAMBO excluye, asimismo, cualquier responsabilidad frente a terceros.

La responsabilidad total de CRAMBO, en la medida en que sea declarado legalmente responsable ante el Usuario, estará limitada al importe abonado por el Usuario por el Software.

6. **Incumplimiento.-** La presente licencia de uso quedará automáticamente resuelta, sin necesidad de notificar el incumplimiento, en el caso de que el Usuario incumpliera cualquiera de las condiciones establecidas en este acuerdo. En tal caso, el Usuario deberá devolver a CRAMBO el Software y la documentación que le acompaña, certificando la inexistencia de copias no autorizadas.

7. **Protección de Datos y Privacidad.-** El Usuario acepta que los datos que se recaben se incorporarán a una base de datos titularidad de CRAMBO, S.A. con el objeto de gestionar el cumplimiento de las obligaciones derivadas de los presentes términos y condiciones. Asimismo el cliente consiente expresamente que los datos puedan ser utilizados con fines de soporte marketing y ventas y que CRAMBO pueda compartir los datos con otras empresas de su mismo grupo y con el mismo fin. Si desea ejercer los derechos de acceso, rectificación, oposición y cancelación puede hacerlo dirigiéndose por escrito a Crambo, S.A., Avda. del Sol, 11, 28850, Torrejón de Ardoz (Madrid) y CIF A78/198017. CRAMBO no recopilará ni utilizará ninguna información del Usuario vinculada con desplazamientos o ubicaciones visitadas, salvo autorización expresa del Usuario.

8. **Legislación, Fuero y Disposiciones Generales.-** El presente acuerdo se regirá por la Ley española, excluido la aplicación de conflictos de ley. Se excluye expresamente la Convención de las N.U sobre contratos de compraventa internacional de mercaderías. Cualquier conflicto o litigio que pudiera surgir como consecuencia de la interpretación y/o aplicación de las cláusulas del presente contrato se someterá al conocimiento y competencia exclusiva de los Tribunales y Juzgados de Madrid

Capital. Si alguna disposición de la presente Licencia no es conforme con la legislación o no se pudiera aplicar en virtud de la misma, dicha disposición será limitada en la medida necesaria para que sea conforme con la legislación y sea totalmente aplicable en virtud de la misma.

## Garantía limitada

Crambo S.A. garantiza al comprador y usuario final original de un proveedor minorista autorizado de Crambo que este producto estará libre de defectos, tanto en el material como en la mano de obra, y (si se suministra un Manual de Usuario), estará en conformidad con las especificaciones y descripciones básicas del Manual de usuario durante el periodo de garantía. El "Período de Garantía" es aplicable al producto y accesorios incluidos en la caja durante dos años después de la fecha de compra original a un minorista, de acuerdo con el recibo fechado de compra. Para el resto de productos, el periodo de garantía es de un año después de la fecha de compra original a un minorista, de acuerdo con el recibo fechado de compra.

Esta garantía te otorga derechos legales específicos, además de los que su propio estado o jurisdicción te pudiese conceder, que podrían variar.

**Exclusiones y limitaciones:** Esta garantía no cubre baterías no recargables. Esta garantía no se aplica a ningún fallo del producto debido a la manipulación, el abuso y el desgaste en exceso del previsto para un uso normal, una instalación inadecuada, la falta del mantenimiento adecuado, las descargas eléctricas (incluidos los rayos), la exposición al agua (excepto si se especifica lo contrario en el Manual de usuario), la falta de disponibilidad o fiabilidad de los recursos externos necesarios o útiles para el funcionamiento del producto, mantenimiento inadecuado o incorrectos, el uso comercial y/o la alteración y/o extracción de un número de serie invalidarán esta garantía.

**Reparaciones y servicio de garantía:** Si el producto está defectuoso o no está en conformidad con las especificaciones de la garantía, y Crambo recibe el producto y el resto de la información y los materiales necesarios antes de que finalice el Período de garantía, Crambo reparará y/o sustituirá (siempre que lo considere oportuno) el producto. Esta es la única forma de reparación de los productos defectuosos o que no estén en conformidad con las especificaciones de la garantía.

Para obtener un servicio de garantía:

1. Ponte en contacto con Crambo para obtener un número de autorización de devolución de materiales. Puedes ponerte en contacto con Crambo mediante el email [sat@crambo.es](mailto:sat@crambo.es) o llamando al Servicio de Atención Técnica 902 903 005.
2. Envía el producto, una copia de tu recibo fechado de compra, tu dirección y número de teléfono y cualquier otra información requerida por Crambo como parte del proceso de autorización de devoluciones (por ejemplo, cualquier formulario de autorización de devolución que reciba) dentro de un material de embalaje resistente.
3. Envía el producto y el resto de los elementos requeridos a Crambo antes de que finalice el periodo de garantía.

Crambo asume los costes relacionados con el seguro y el envío del producto a la dirección correspondiente. Crambo no se responsabiliza del envío por tierra del producto nuevo o reparado a la dirección del país o la región que indique y asume los riesgos de pérdida y/o daños relacionados con el producto hasta que éste llegue a la dirección especificada. La solicitud y el pago en relación con cualquier otro método de envío distinto del anterior es tu responsabilidad. Crambo no se hace responsable por la pérdida o alteración de los datos de cualquier usuario almacenados en el producto.

Realiza copias de seguridad o similares en estos datos antes de enviar el producto a Crambo. Si Crambo determina de forma razonable que el producto no incumple las normas de la garantía, el coste del envío de la devolución a su dirección será por su cuenta y riesgo. Es posible que Crambo requiera el pago por dicho coste antes de la devolución del producto a su dirección y el riesgo de pérdida y/o daños serán su responsabilidad, pese a la posesión del producto por parte de Crambo.

El periodo de garantía dejará de ser efectivo el día en que envíe el producto a Crambo. El tiempo restante del Período de garantía comenzará a ser efectivo de nuevo cuando el producto reparado o reemplazado llegue a su dirección.

**Cláusulas de exención de responsabilidad y otras disposiciones:** Excepto que se especifique lo contrario de forma explícita en esta garantía limitada y para las garantías implícitas de comerciabilidad, idoneidad para un fin particular: (a) Crambo no otorga garantía alguna relativa a la injerencia en el disfrute del producto por parte de cualquier persona o con el incumplimiento de sus especificaciones; (b) no garantiza que el funcionamiento de producto será constante o libre de errores, salvo donde dicha limitación esté prohibida por la ley. En ningún caso, Crambo se hace responsable de cualquier daño incidental, consecencial, punitivo u otros, incluidos los daños por pérdida de uso, pérdida de beneficios directos o indirectos o pérdida de oportunidad, incluso si estuviese al corriente de la posibilidad de dichos daños. En cualquier caso, la responsabilidad de Crambo se limitará a la cantidad total al por menor abonada por el producto. Crambo no se responsabilizará de pérdida de datos alguna.

Algunos estados u otras jurisdicciones no permiten la exclusión o limitación de los daños incidentales o consecuenciales, por lo que es posible que la anterior limitación no sea aplicable.

Cada una de estas cláusulas de exención de responsabilidad se suman a, y no reducen, el efecto de cualquier otra cláusula de exención de responsabilidad.

Notas:

